



**Cahier
romand**
Souffrir pour
être sauvé ?

Secteur
Vivre
le Carême



L'ESSENTIEL

Votre magazine paroissial

Val d'Hérens

Evolène, Hérémenche, Mase, Nax,
Saint-Martin, Vernamiège, Vex
www.paroisses-herens.ch



MARS 2021 | NO 3 UNE PUBLICATION SAINT-AUGUSTIN



Sommaire

02-04 Secteur

Redécouvrir la proximité
Le Carême, un temps
de transformation
Le tour des chapelles
Patois
Vivre sa Foi sur son lieu de travail!

I-VIII Cahier romand

05-07 Secteur

Art et foi
Qu'est-ce que le Carême?
Vivre le Carême
Livre de vie
Hommage

08 Secteur

Messes du Carême et des Rameaux
Informations messes

Méditation

Je te trouve

Redécouvrir la proximité

TEXTE ET PHOTO PAR MONIQUE GASPOZ

Depuis près d'une année la pandémie du Covid-19 nous affecte. Elle nous a pris par surprise. Personne n'aurait cru il y a une année encore que nous serions amenés à vivre une telle expérience.

Elle nous affecte dans ce qui nous constitue en tant qu'êtres humains : partager des moments ensemble, se rencontrer, voir nos proches, fêter les moments importants de la vie, rassembler les membres d'une même communauté pour célébrer les réussites des uns et des autres ou pour louer le Seigneur. La pandémie fait obstacle ou rend difficiles à vivre toutes ces réalités qui pourtant habituellement nous font tant de bien.

Les restrictions mises en place pour contrer la pandémie et éviter la contagion nous conduisent à considérer toute autre personne comme un danger potentiel pour notre vie et notre santé ; donc le mot d'ordre est de s'en tenir éloigné, de diminuer les contacts, voire de se mettre en isolement ou en quarantaine. Ces mesures sanitaires nous affectent durement, des plus jeunes aux plus âgés.

Dans ce contexte, en tant que croyants, nous vivons une situation paradoxale. Nous avons fêté Noël, célébration du Dieu qui se fait si proche qu'il devient l'un des nôtres. Bientôt nous fêterons Pâques, victoire de la Vie sur la mort. Alors le moment est venu de redécouvrir la proximité d'une autre manière pour ne pas se laisser décourager et garder allumée la flamme de l'espérance. Confiance que cette pandémie n'aura pas le dernier mot et prendra fin dans un délai pas trop éloigné. Espérance que rien ne pourra nous séparer de l'amour du Christ : *« Qui nous séparera de l'amour de Christ ? Serait-ce la détresse, l'angoisse, la persécution, la faim, le dénuement, le danger ou l'épée?... ni la hauteur, ni la profondeur, ni aucune autre créature ne pourra nous séparer de l'amour de Dieu manifesté en Jésus-Christ notre Seigneur. »* (Romains 8, 35.39)

Dans ces situations difficiles, Dieu se fait proche de nous, il nous tend la main sans peur et sans crainte. Il est à nos côtés pour nous aider à surmonter les difficultés. Confions-lui, durant ce temps de Carême, tout ce qui nous pèse et inventons d'autres manières de nous faire proches les uns des autres.



Horaires et coordonnées des secrétariats paroissiaux

Evolène

Mardi et Mercredi
9h30-12h / 13h30-16h45
027 283 11 27
Courriel:
paroisses.ehv@gmail.com

Mase

Mercredi matin 9h-12h
079 905 27 82
Courriel:
p.mtnoble.stmartin@gmail.com

Saint-Martin

Vendredi après-midi 14h-17h
027 281 12 63

Vex

Mercredi 8h-11h30 / 13h30-17h
Jeudi 8h-11h30
027 207 25 51
Courriel:
paroisses.ehv@gmail.com



Le Carême, un temps de transformation!

PAR MONIQUE GASPOZ

A l'image de quelques grandes figures de la Bible ou de l'histoire chrétienne, nous avons tous notre chance de nous laisser transformer. Voici ce qu'écrivait Stan Rougier :

Heureux celui qui croit qu'à Dieu rien n'est trop beau pour être vrai!
Ouvre le Livre et regarde. Dieu est un bricoleur de génie :
Avec un couple stérile, Abraham et Sarah, il engendre un peuple.
D'un bègue, Moïse, il fait un prophète.
Avec un petit berger, David, Il anéantit les tyrans.
Avec un homme trompé, Osée, Il crie Sa fidélité.
Avec une femme légère, Il évangélise la Samarie.
D'une ancienne prostituée, chez Simon, Il suscite un témoin de Sa tendresse.
Avec des lâches, Il invente des apôtres.
D'un renégat, Il fait le premier pape.
Un chef de commando de ratissage anti-chrétien

devient Paul, amoureux de Dieu.
D'un blouson doré, bourré d'argent et de vanité, Il nous fait un François d'Assise.
Qui, alors, pourrait se croire *un roseau trop froissé, ou une mèche trop fumeuse?* (Isaïe).
Dieu choisit ce qui est faible pour confondre la force, Dieu choisit ce qui est fou pour confondre la sagesse des sages (saint Paul).
Heureux celui qui croit que chaque être humain, même le plus vil, est invité à partager l'intimité de Dieu pour toujours. Bientôt ce sera pour nous le Royaume de l'évidence et de l'éblouissement.

Stan Rougier, « Puisque l'amour vient de Dieu », DDB, 1988, p. 76

Et de chacun de nous, que fera-t-il? A quelle transformation allons-nous consentir?

Le tour des chapelles

PAR YVAN DELALOYE, PATRIMOINE HÉRÉMENCE
PHOTO: PHILIPPE NENDAZ

La chapelle Saint-Sébastien à Rioud – 1633

De 1624 à 1630, le Valais a été ravagé par la peste. Les habitants de Rioud qui avaient été épargnés édifièrent en remerciement un oratoire pour lequel il existe peu de documents d'archives. On estime donc qu'il fut construit en 1633 selon la date inscrite sur la cloche.

Ce n'est qu'en 1748 que celui-ci put être considéré comme une chapelle publique car il fallait que s'y déroulent au moins trois messes fondées.

Rénovée à de nombreuses reprises, l'ancienne chapelle située au centre du village fut finalement démolie et la nouvelle construite par les habitants de Rioud et les entreprises de la commune. C'est le curé Marius Charbonnet qui l'a bénie le 6 juin 1976.

Cette chapelle est dédiée à saint Sébastien, martyr sous l'empereur Dioclétien en 284. Mort pour sa foi, il fut transpercé de flèches puis achevé à coups de fouets. Patron des archers, il est aussi invoqué depuis plusieurs siècles pour lutter contre la peste dont il débarrassa miraculeusement Rome et contre les épidémies en général.

On y trouve trois œuvres de Charles Frédéric Brun dit le Déserteur qui est le pseudonyme d'un peintre dont la véritable identité est encore sujette à discussions. Il a vécu dès 1848 sur les territoires de Nendaz et d'Hérémente et est mort en 1871 à Veysonnaz.



A l'intérieur de la chapelle, on peut y admirer trois de ses œuvres : saint Michel, saint Antoine et l'antependium (partie avant) de l'autel sur lequel figure une terrible représentation du jugement dernier qui démontre bien la crainte que l'on avait de la mort à l'époque.

Il subsiste à ce jour quelque 110 œuvres de ce peintre dont plus particulièrement des images naïves de légende et de Saints, joyeusement colorées et ornées avec exubérance d'éléments floraux.



Patois

PAR GISÈLE PANNATIER

Chihlyà

«Lù kroué kou è lè pèinne, lù mâ è lè mangànye fann tan tan chufri kè lù moùndo vùnnyon a chihlyà dóou mâ.»

Dans les joies ou dans les affres d'une existence humaine, les réflexions adressées à Dieu ne peuvent que suivre les méandres du vécu imprimé tantôt d'expériences heureuses tantôt d'inquiétudes et de souffrances. Ainsi l'écho des paroles désenchantées de Job retentit parfois avec justesse dans nos cheminements: «Arri, lù vyà chù sta tèrra l'èth ouonna pènètèinse, fô féire lè zornîve d'oun manouvro. Koume l'èsklyâvo kù tsêrke dréik oun péi d'òmbra, koume lù manouvro k'y atènn cha bùsta, y a dè mèik è dè mèik k'y'é pâ âtra tsóouja kè rènn, kounto pâ mi lè nèiss dè chufrànse. Stóou kouchyà, mè jyó: "Kan pourri-tù mè lèvà?" Lù nêitt l'en frùn pâ: trabàsso èn tan kè dèrròn l'ârba. Lù zòch chon mi kouch kè lù tòr dè la navèta dóou tchyèthre è frùnjon pàske y'a pâ mi dè fi. Ènchovùn-tè, myo Bon Jyoù, lù mèy vyà l'è dréik oun chóflo, lù myo-j-ouèss vèrrèn pâ mi lo bonóou.»

Saturé de malheurs, Job est accablé de la fatigue des nuits sans sommeil et des journées moroses. Que de veille et d'an-

goisse endurée! Job ne retient pas son cri de souffrance. Au-delà des larmes, lorsque la douleur submerge, elle arrache du tréfonds de l'être «oun chihlyo», un cri aigu et perçant, manifestant la violence de la souffrance. La détresse, le désarroi, la douleur insoutenable s'expriment par ce cri déchirant que le patois désigne par le terme «chihlyo».

Le patois esquive le lexique de l'abstraction: la réaction instinctive à la douleur atroce suffit à décrire l'intensité de l'état physique ou moral ressenti en profondeur. S'agit-il d'une suite de cris de détresse, le nom «chihlyâye» s'emploie pour signifier le prolongement du cri de douleur. Le substantif patois dérive du verbe «chihlyà», crier d'une voix aiguë sous la pression de la douleur. Le verbe dialectal, qui remonte au latin populaire *CISCULARE, pousser des cris aigus, est répandu notamment dans toute la Suisse romande où il a passé au français régional «cicler».

Dans la représentation montagnarde, la souffrance semble bien être étroitement liée au cours de la vie. La fragilité associée à l'âge s'inscrit dans le quotidien de l'existence concrète: «Sinkànt' ànn, sinkànta mangànye, chochànt' ànn, chochànta.» L'épreuve de la maladie et de la déchéance s'intensifie assurément au fil des ans. Pourtant Job maintient sa fidélité à Dieu en qui il trouve son espérance.

Écoutons aussi le chant confiant du psalmiste: «Lù Bon Jyoù fé pachà lo kroué kou è vouàre lè plâye.»

Vivre sa Foi sur son lieu de travail!

TEXTE ET PHOTO PAR RAPHAËL STADTMÜLLER

Entrer en EMS pour une personne âgée est souvent synonyme de souffrances. Quitter sa maison suscite plein de craintes et d'interrogations. Perdre sa liberté et dépendre des autres... Se soumettre à ce nouveau cadre de vie avec des horaires donnés comme les repas qui rythment le quotidien. Le temps d'adaptation dépend de chacun. Depuis les années que je travaille au home Saint-Sylve de Vex, j'observe ces femmes et ces hommes et je les admire. Chacun à sa façon prend plus ou moins de temps à s'adapter à son nouveau foyer.

En tant que chef de cuisine, je dois planifier les menus de nos résidents. J'ai évidemment de multiples critères à respecter. Pour moi, le plus important point que je garde toujours en vue, c'est le plaisir donné aux résidents dans la composition des repas. Environ une fois par semaine, je vais rencontrer les pensionnaires pour leur demander quels sont les plats qu'ils ont aimés et ceux qu'ils aiment moins.

Cet échange est très important pour me permettre d'évoluer dans mon travail en espérant contenter la majorité. Ce lien est encore plus fort avec les résidents qui mange en chambre. Je vais les voir pour prendre des nouvelles et discuter avec eux. Les discussions ne tournent pas seulement autour des repas et il m'arrive parfois de leur entendre dire qu'ils n'ont pas peur de mourir. Je leur confie alors que je suis croyant et que ma Foi chrétienne me donne la certitude que la mort n'est qu'un passage à la Vie Eternelle. En famille, nous prions chaque soir et nous confions les personnes âgées et les malades entre autres.

Il y a quelques mois de cela, j'étais justement en chambre avec une résidente. Avant de repartir, elle m'a demandé si je pouvais prier le Notre Père avec elle. Nous avons prié ensemble ce soir-là; je lui ai dit que je revenais la voir après le week-end. En revenant le lundi, j'ai appris qu'elle était décédée. J'ai remercié le

Seigneur d'avoir pu prier avec elle une dernière fois lors de ma visite.

C'est dans ce sens qu'il m'arrive parfois de pouvoir vivre ma Foi sur mon lieu de travail.





Art et foi

Regarder le Christ, solidaire des souffrances humaines

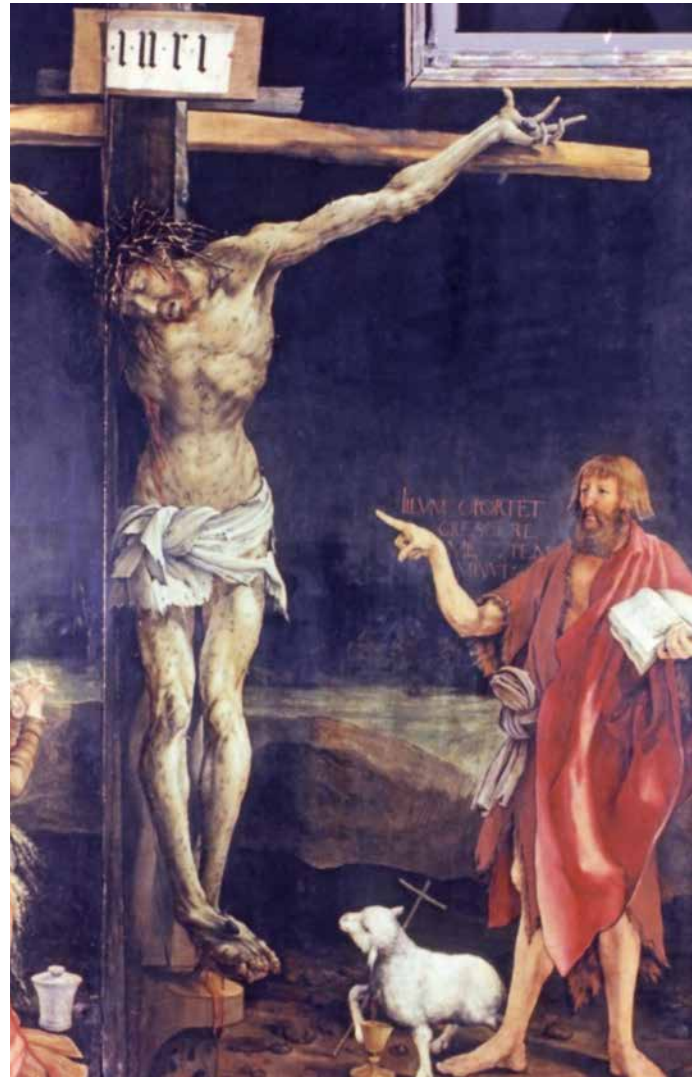
TEXTE ET PHOTO PAR MONIQUE GASPOZ

Au Moyen Âge, la maladie de l'ergot du seigle, nommée aussi feu de Saint Antoine, atteignait gravement des populations entières. Cette intoxication était due à un champignon parasite des céréales. Elle provoquait d'intenses souffrances après que les gens aient mangé du pain de seigle infecté.

Sur ce tableau, Grünewald a représenté le Christ crucifié comme un malade du feu de Saint Antoine de son époque, en souffrance. Un Christ solidaire de toutes les souffrances humaines, qui s'est fait proche de tous.

Jean le Baptiste, représenté à sa droite, figure de façon anachronique au pied de la croix. Les évangiles le mentionnent au moment du baptême du Christ, mais pas lors de la crucifixion. Au-dessus du bras de Jean-Baptiste figure l'inscription « *Il faut qu'Il croisse et que je diminue* ». La présence de l'agneau correspond à la parole de Jean au bord du Jourdain « *Voici l'agneau de Dieu qui enlève le péché du monde* » au moment où il voit Jésus.

Aujourd'hui, la pandémie du Covid-19 sème la souffrance et la mort sur la terre entière. Comment ne pas établir le lien entre ce Christ souffrant et nos malades du XXI^e siècle? Le Christ se fait solidaire jusqu'au bout pour être avec nous dans les moments difficiles et porter nos souffrances. Nous ne sommes pas seuls; le Christ a ouvert un passage pour nous conduire à la plénitude de la Vie. C'est ce que nous célébrons durant le temps du Carême et de Pâques.



Extrait de la Crucifixion du Retable d'Issenheim, peint par Grünewald. Musée d'Unterlinden, à Colmar.

Qu'est-ce que le Carême?

PAR ISABELLE VARONE | PHOTO: CHOISIR-MON-ECOLE03.FR

Quoi? Un temps de conversion

Le Carême est un temps proposé pour nous aider à nous recentrer sur l'essentiel de notre vie, un temps pour nous convertir et mettre Dieu à la première place.



Quand?

Cela varie d'une année à l'autre en fonction du cycle lunaire.

En 2021?

Début:

Mercredi des cendres:
17 février.

Fin:

Samedi saint:
3 avril après la messe de la Veillée pascale.

Durée? 40 jours (sans compter les dimanches)

Le chiffre 40 symbolise les temps de préparation à de nouveaux commencements comme Jésus au désert entre son baptême et sa vie publique.



Vivre le Carême

PAR ISABELLE VARONE | PHOTO: SAINT-EUSTACHE.ORG

Comment ?

- par la **prière**
- le **jeûne**
- le **partage**
- la **conversion**
- et le **sacrement du pardon**



Concrètement ?

➤ Le jeûne :

Il nous aide à nous décentrer de nous-même. L'idée est de « jeûner de » nourriture, télévision, smartphone... « pour s'ouvrir à » l'Amour de Dieu.

Il prend son sens lorsqu'on le vit en lien avec Dieu et les autres.

L'Eglise demande que nous jeûnions (au moins un repas) le Mercredi des cendres et le Vendredi saint.

Concrètement ?

➤ Le partage :

Le but du jeûne n'est pas seulement la privation, mais le partage.

Nous pouvons donner ce que nous avons économisé lors du jeûne pour les plus démunis.

Concrètement ?

➤ La conversion :

Elle est une prise de conscience personnelle de ce que nous avons mal vécu. Cela nous pousse vers l'envie de changer de vie pour nous tourner vers l'Amour de Dieu.

Concrètement ?

➤ La prière :

Seul/e : C'est l'occasion d'un cœur à cœur avec Dieu. Nous pouvons prendre du temps pour nous recueillir quelques instants.

Nous pouvons faire silence et simplement dire à Jésus : « Jésus viens dans mon cœur, Jésus, je t'aime ».

Nous pouvons lire un passage des Evangiles pour nous aider à méditer et demander à l'Esprit-Saint de nous guider.

En communauté : La prière communautaire nous porte ensemble vers Dieu par l'amour réciproque que nous sommes invités à avoir les uns pour les autres dans nos églises afin de réaliser le testament de Jésus : « Que tous soient un. » (Jn 17, 21)

Nous sommes invités à participer à la messe, réciter le chapelet ou toutes autres prières qui pourront nous « relier » au Seigneur.



Concrètement ?

➤ Le sacrement du pardon :

Dans une démarche sincère, en nous reconnaissant pécheurs lors d'un dialogue avec un prêtre, le pardon nous est donné comme le signe tangible de l'amour infini de Dieu pour nous.

Recevoir le sacrement du pardon régulièrement nous aide à progresser sur notre chemin de foi.

Lors du sacrement, le prêtre, tenu au secret, représente Jésus. Il ne faut pas le voir en tant qu'homme mais en représentant de Dieu.

L'Eglise demande que nous recevions ce sacrement au minimum 2 fois par an à Noël et à Pâques.

Ici

votre annonce
serait lue



**Famille
Claude
Masserey**

Fournitures liturgiques
Cierges - Bougies - Lumignons
Ch. St-Hubert 13 - 1950 Sion
Tél. 027 322 55 32 - Natel 079 628 19 63
Fax 027 323 63 62

Agence immobilière
et touristique
Location -
Vente



Route Principale 60
1984 Les Haudères
Véronique et Maurice Bracci-Maitre
Tél. 027 283 22 24 - info@immo-tourisme.ch
www.immo-tourisme.ch



1983 Evolène - Valais - Suisse
027 283 12 02 - info@lataverneevolenarde.ch



Livre de vie

Décès

Evolène

2 janvier: Marion FOURNIER-GEORGES, 1935

Héremence

2 janvier: Rémy GENOLET, 1948

7 janvier: Rita FOLLONIER, 1949

27 janvier: Josiane FOLLONIER, 1938

Nax

25 janvier: Claudine PANNATIER-RUFFIER, 1940

Saint-Martin

8 janvier: Arsène MOIX, 1931

18 janvier: Arthur GASPOZ, 1932

Vex

22 janvier: Guy MICHELOUD, 1936

Dons

Evolène

Eglise d'Evolène

En souvenir d'Antoine GASPOZ 1948: Fr. 100.-

Chapelle de la Garde

En souvenir d'Antoine GASPOZ 1948: Fr. 100.-

Chapelle de la Forclaz

En souvenir des défunts de la famille Théodule GASPOZ: Fr. 100.-

En souvenir des défunts de la famille Jean GASPOZ-FOURNIER:

Fr. 100.-

Héremence

Chapelle de Mâche

En souvenir de Gérard SIERRO: Fr. 300.-

Chapelle de Pralong

En souvenir de Gérard SIERRO: Fr. 200.-

Saint-Martin

Baptême de Thomas GASPOZ: Fr. 50.-

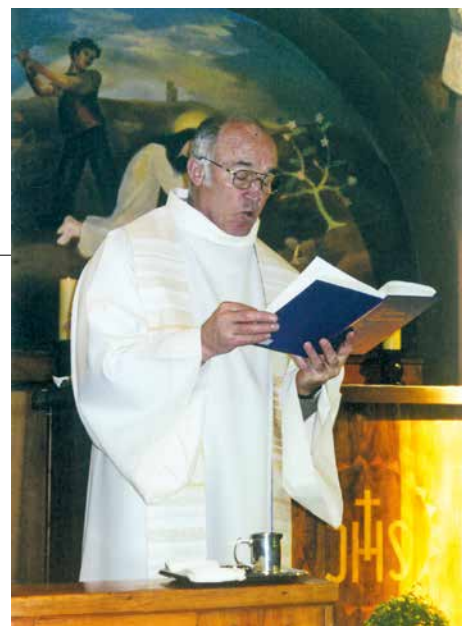
Hommage

PHOTO: IRÈNE GENOLET

Bien connu et apprécié dans le Val d'Hérens, **le Père Jules Seppey**, né en 1936, membre de la Congrégation de Saint François de Sales, nous a quittés en novembre 2020.

Hommage d'un ami

La vallée d'Hérens vient de perdre un ami chaleureux. Tu étais à l'aise avec tout le monde. Tu aimais la région, la montagne était aussi ta patrie. La cabane des Veisivi était un refuge de chasse exceptionnel. Tu aimais prêcher de façon claire. A Lourdes, tu fus un prédicateur écouté du pèlerinage de Suisse romande. Près de la cabane des Becs de Bosson, avec le chœur des Jeunes de Saint-Martin, tu as béni Notre Dame de l'Accueil. Merci pour ton témoignage et maintenant veille sur nous.



Ici

votre annonce
serait lue

IMPRIMERIE
SCHMID

Ch. St-Hubert 45 Tél. 027 327 22 55
CH-1951 Sion Fax 027 323 44 41

info@imprimerie-schmid.ch
www.imprimerie-schmid.ch

L'Evangile... à l'Ecran !

www.levangilealecran.com

Chaque vendredi, une piste pour
bien vivre l'Evangile dominical



**SERVICE
FUNEBRE
EVOLENE**



ORGANISATION COMPLETE DES OBSEQUES

A VOTRE DISPOSITION 24H/24

WANDA FOURNIER 079 366 64 30

SERVICE FUNEBRE PATRICK QUARROZ 027 322 73 00

WWW.SERVICEFUNEBRE.CH



Informations messes

En raison des circonstances sanitaires liées au COVID-19, les horaires des messes seront communiqués au fur et à mesure via le site internet de nos paroisses: www.paroisses-herens.ch ainsi que dans les annonces de la semaine qui se trouvent dans nos églises.

Messes du Carême et des Rameaux

PAR YVAN DELALOYE

Espace 2 rejoindra, dans le cadre du 50^e anniversaire de son église, la communauté d'Héremence pour offrir à ses auditeurs la diffusion des messes du Carême et des Rameaux.

Les messes des dimanches du Carême seront diffusées en direct à 9h les 7, 14 et 21 mars et celle du dimanche des Rameaux à la même heure le dimanche 28 mars.

Je te trouve

MÉDITATIONS, ÉD. NOUVELLE CITÉ, PARIS, CHIARA LUBICH | PHOTO: DR

Je t'ai trouvé en tant de lieux. Je t'ai senti palpiter dans le silence calme d'une chapelle de montagne. Dans l'ombre majestueuse d'une cathédrale vide. Dans la ferveur unanime d'une foule qui te célèbre et emplit les voûtes de ton église de chants et d'amour.

Je t'ai trouvé dans la joie. Je t'ai parlé au-delà du firmament étoilé, tandis que, dans la sérénité du soir, je redescendais vers la maison, après le travail.

Je te cherche et souvent je te trouve. Mais là où je te trouve toujours, c'est dans la douleur. Une douleur, n'importe laquelle, est comme le tintement de la cloche qui appelle à la prière. Quand l'ombre de la croix apparaît, je me recueille. Je te vois et te parle. C'est toi qui viens me visiter. Et moi je te réponds: « Me voici, c'est toi que je veux, c'est toi que j'ai voulu. »

Dans cette rencontre je ne sens plus la douleur, mais je suis ivre de ton amour, ivre de toi. Moi en toi, toi en moi, afin que nous soyons un! Et puis, je rouvre les yeux à la vie, à la vie moins vraie. Forte. Capable de mener tes combats.

LAPOSTOLÉ

JAB CH-1890 St-Maurice
P.P. / Journal

L'ESSENTIEL
Votre magazine paroissial

IMPRESSUM

Editeur Saint-Augustin SA
Case postale 51, 1890 Saint-Maurice

Directeur général Yvon Duboule

Rédacteur en chef Nicolas Maury

Secrétariat Tél. 024 486 05 25, fax 024 486 05 36
bpf@staugustin.ch

Équipe de rédaction
Equipe pastorale du secteur du Val d'Hérens

Contact magazine

Secteur pastoral du Val d'Hérens
essentiel.herens@gmail.com, tél. 079 109 28 91

Cahier romand

Essencedesign SA, Lausanne

Photo de couverture

Photo: Monique Gaspoz